

**Relazione Tirocini**  
Laurea Triennale in Statistica  
Periodo 2004-2007  
(Relazione al 21 dicembre 2007)

**Premessa**

Questa breve relazione riguarda i tirocini iniziati durante il periodo: gennaio 2004 - dicembre 2007; pertanto in questa analisi sono compresi anche i tirocini iniziati negli ultimi mesi del 2007 e quindi non ancora terminati.

Date le scarse informazioni generali che per il momento si rilevano su ogni singolo stage, le variabili che possiamo analizzare sono: il tutor universitario e, in relazione ad esso, il tipo di insegnamento (statistica o matematica: applicata, finanziaria, attuariale), la durata dello stage (in gg.), la stagione in cui inizia e si svolge lo stage (anno solare diviso in trimestri:1,2,3,4), il tipo di azienda in cui è svolto il tirocinio (pubblica o privata).

**Risultati**

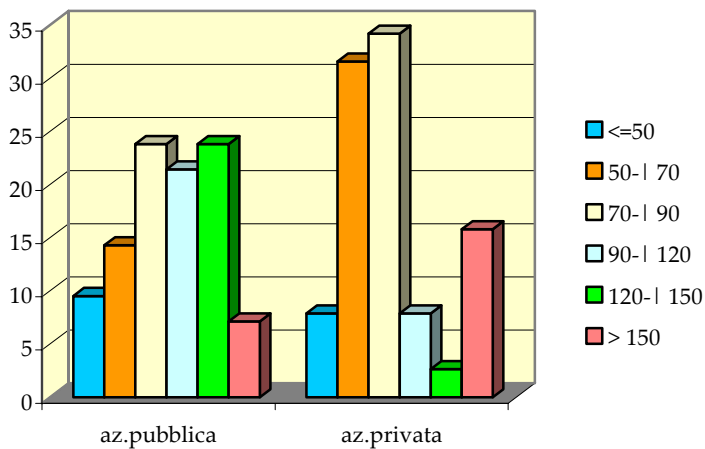
I tirocini iniziati nel periodo considerato sono 80; il 52.5% sono svolti in azienda pubblica, per la maggior parte ASL, Comune di Firenze o Comuni limitrofi, Regione Toscana; il 47.5% (pari a 38 tirocini) in azienda privata. Considerando i tutors universitari, su 80 tirocini 70 sono stati scelti nell'ambito delle discipline statistiche in senso stretto, su 70 tirocini la metà, o quasi (n=34), è svolta in statistica aziendale (n=16, 20%) e gestione dati (n=18, 22.5%). Si osserva che ben 42 tirocini su 80 hanno avuto inizio negli ultimi 3 mesi dell'anno (settembre-dicembre), ma vi sono anche molti studenti che iniziano il tirocinio nei mesi estivi (30%).

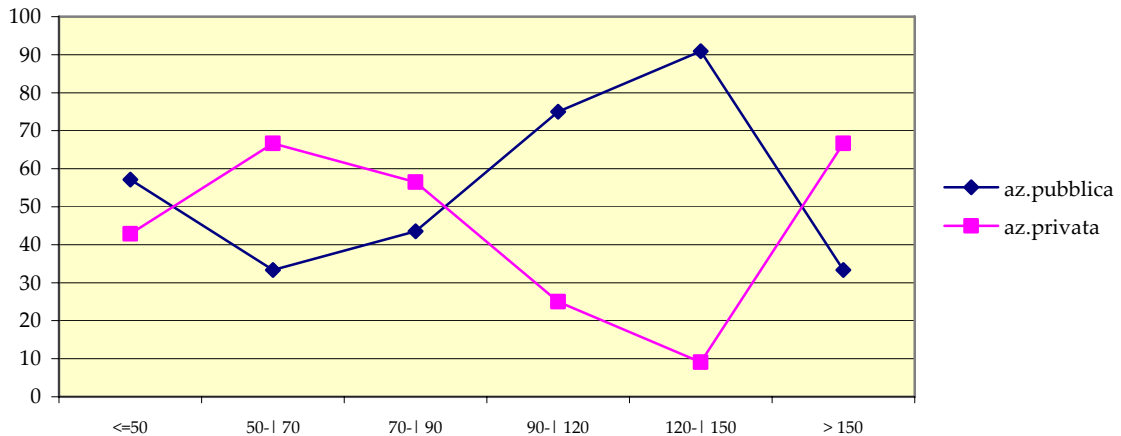
In relazione alla durata del tirocinio, aspetto fondamentale di questa attività, si segnala che vi è una notevole difformità; solo il 28.8% dei tirocini ha durata complessiva 70-190 giorni, durata

che potrebbe essere considerata ottimale; considerando un tirocinio tipo di 3 mesi (90 giorni), questi sono solo il 18.8%. Vi è invece il 31.3% di tirocini che hanno durata inferiore a 70 giorni (50-170) e l'8.8.% dura meno di 50 giorni ( $\leq 50$ ). I tirocini con durata maggiore di 90 giorni sono 32 (40%); 20 con durata maggiore di 120 giorni. Vi sono anche 9 tirocini con durata maggiore di 150 giorni ma in questo caso tutti si sono svolti "a cavallo" del periodo estivo e del periodo invernale, dove sicuramente lo svolgimento dello stage può essere stato interrotto dalle ferie estive o dal periodo delle feste natalizie. Un aspetto che si è voluto illustrare è la durata del tirocinio in relazione allo svolgimento in azienda pubblica o privata. In figura 1 si mostra questo dato (totali rispetto alla tipologia di azienda); mentre nella seconda figura si illustrano gli stessi dati rispetto alla durata (totali rispetto alle classi di durata).

**Tipo di azienda e durata: secondo il tipo di azienda (fig. 1)**

**N=80**





Si noti da entrambe le figure come, ad eccezione della massima durata (più di 150 giorni), il tirocinio tenda ad allungarsi nell'azienda pubblica; per la durata minima (meno di 50 giorni) il divario è meno forte ed, anzi, prevale leggermente l'azienda pubblica.

Se andiamo a valutare, in relazione alla durata, il tutor universitario e la materia, distinguendo semplicemente tra discipline strettamente statistiche e discipline nell'ambito della matematica finanziaria, attuariale e ricerca operativa, si nota che i tirocini durano di più nel primo caso. I tirocini di lunga durata sono tutti svolti nell'ambito degli insegnamenti di statistica.

Nel concludere questa breve relazione, vorrei poter affermare di poter raccogliere, con la collaborazione di tutti, più informazioni per i prossimi tirocini, costruendo un data base da aggiornare *on-line*, per poter migliorare in modo costruttivo questo resoconto, ampliandolo dell'informazione non solo sugli insegnamenti per "grandi temi" ma anche secondo gli specifici argomenti affrontati nel tirocinio. Ulteriori e fattibili suggerimenti per la raccolta delle specifiche informazioni sono graditi.

La Responsabile dei Tirocini  
Rossella Berni